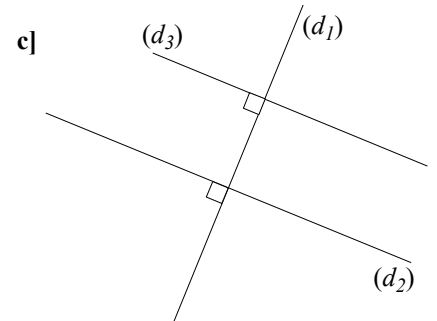
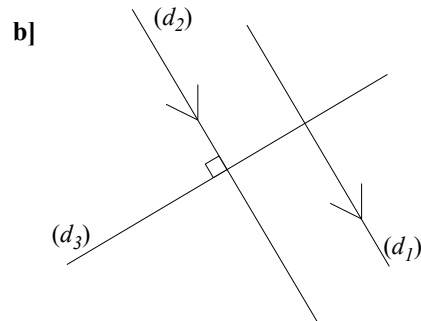
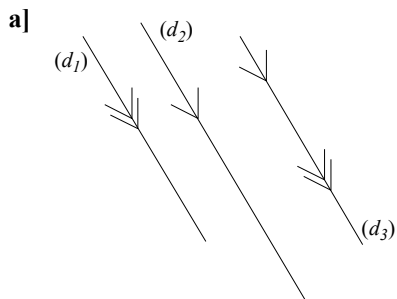


Énoncés

**Exercice 16**

Aux États-Unis, on code les droites parallèles en dessinant des flèches dessus.

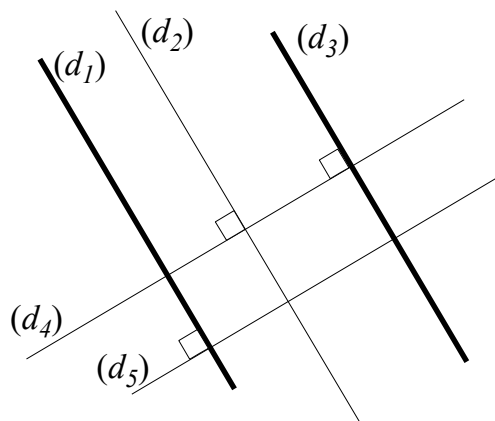
À l'aide d'un théorème bien choisi, écrire ce que l'on peut déduire de chacun des dessins suivants et compléter leur codage.



**Exercice 17**

On considère le dessin ci-contre avec  $(d_1) \parallel (d_3)$ .

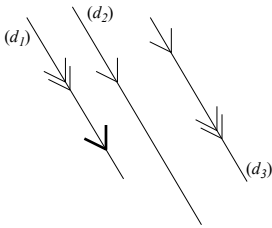
Démontrer que  $(d_5) \perp (d_2)$ .



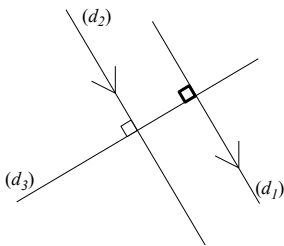
Corrigés

Exercice 16

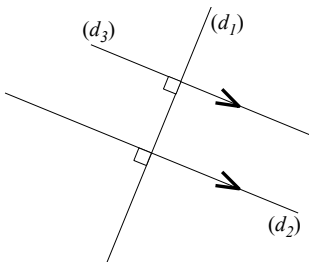
a] Comme  $(d_1)$  et  $(d_2)$  sont toutes les deux parallèles à  $(d_3)$  alors  $(d_1)$  est parallèle à  $(d_2)$ .



b] Comme  $(d_1) \parallel (d_2)$  et  $(d_2) \perp (d_3)$  alors  $(d_1) \perp (d_3)$ .



c] Comme  $(d_1) \perp (d_3)$  et  $(d_1) \perp (d_2)$  alors  $(d_3) \parallel (d_2)$ .



Exercice 17

Comme  $(d_2) \perp (d_4)$  et  $(d_3) \perp (d_4)$  alors  $(d_2) \parallel (d_3)$ .

Comme  $(d_1) \parallel (d_3)$  et  $(d_2) \parallel (d_3)$  alors  $(d_1) \parallel (d_2)$ .

Comme  $(d_1) \parallel (d_2)$  et  $(d_5) \perp (d_1)$  alors  $(d_5) \perp (d_2)$ .

